

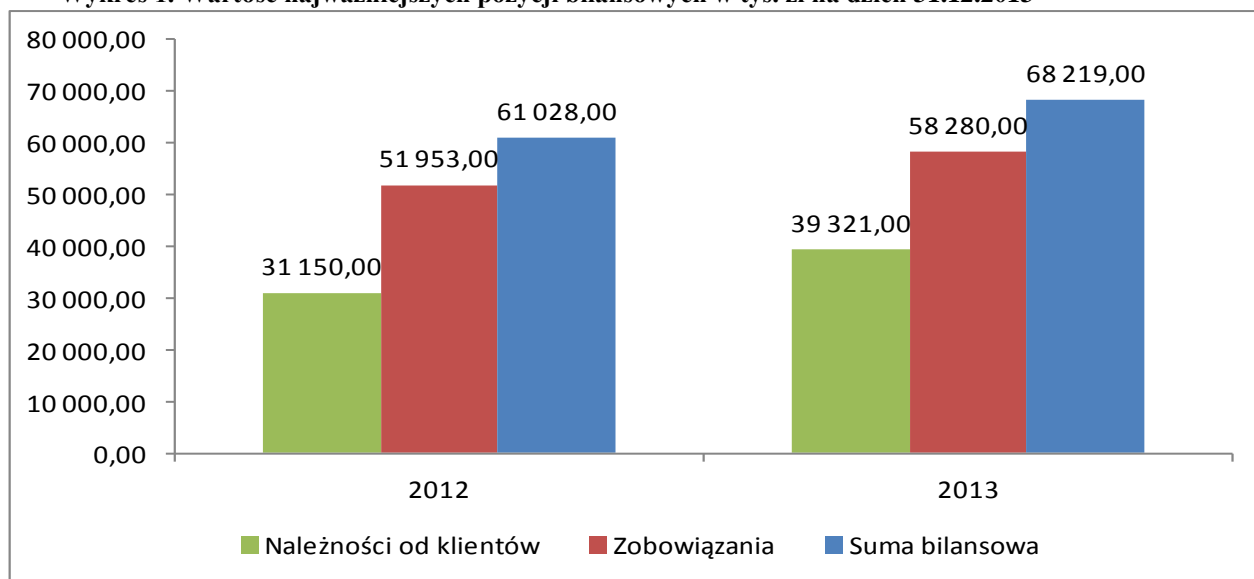


Analiza
wyników ekonomiczno-finansowych
Banku Spółdzielczego w Niedzwicy Dużej
na dzień 31.12.2013 roku

Niedzwica Duża, 2014

1. **Rozmiar działalności** Banku Spółdzielczego mierzony wartością sumy bilansowej, należnościami od sektora niefinansowego oraz instytucji rządowych i samorządowych a także zobowiązaniami wobec tych sektorów zilustrowano poniżej

Wykres 1. Wartość najważniejszych pozycji bilansowych w tys. zł na dzień 31.12.2013



Wartość sumy bilansowej na koniec grudnia 2013 roku w porównaniu do 31.12.2012 roku wzrosła o 11,78%.

2. Wyniki

Główne pozycje bilansowe Banku zawiera tabela nr 1.

Tabela 1. Wartość głównych pozycji charakteryzujących działalność banku w tys. zł oraz zmiana procentowa na dzień 31.12.2013

	31.12.2012	31.12.2013	Wzrost / spadek
1 Suma bilansowa	61 028	68 219	11,78%
2 Fundusze własne	7 482	8 465	13,14%
3 Należności brutto od klientów i sektora budżetowego	31 150	39 321	26,23%
4 Zobowiązania wobec klientów i sektora budżetowego	51 953	58 280	12,18%
5 Przychody z tytułu odsetek	4 172	3 649	-12,54%
6 Koszty działania	2 098	2 011	-4,15%
7 Wynik działalności bankowej	3 562	3 195	-10,30%
8 Wynik finansowy brutto	1 266	964	-23,85%

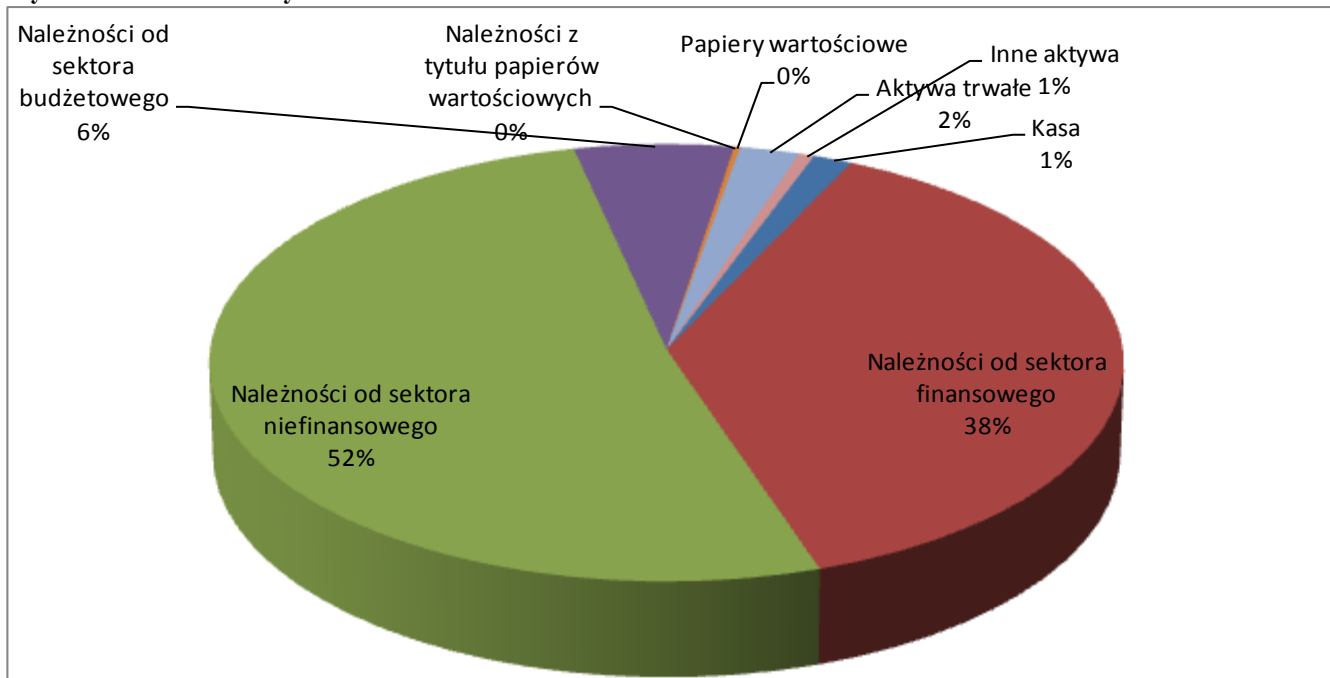
Wynik finansowy brutto osiągnięty przez Bank w grudniu 2013 roku jest niższy w stosunku do wygenerowanego w analogicznym okresie roku poprzedniego o 23,85%.

3. Podstawowe dane

Szczegółowej analizie sytuacji banku spółdzielczego dokonano na podstawie danych sprawozdawczych w systemie WEBIS oraz sprawozdawczości FINREP. Kształtowanie się podstawowych pozycji bilansu przedstawia się następująco:

4. Aktywa

Wykres 2. Struktura aktywów Banku na dzień 31.12.2013



W strukturze aktywów banku spółdzielczego największy udział stanowią **należności od sektora niefinansowego - 51,66%**, kolejnymi pozycjami są **należności od sektora finansowego - 37,86%**, **należności od sektora budżetowego - 5,98%**, **aktywa trwałe - 2,24%**, **kasa - 1,46%**, **inne aktywa - 0,58%**, **papiery wartościowe - 0,22%**.

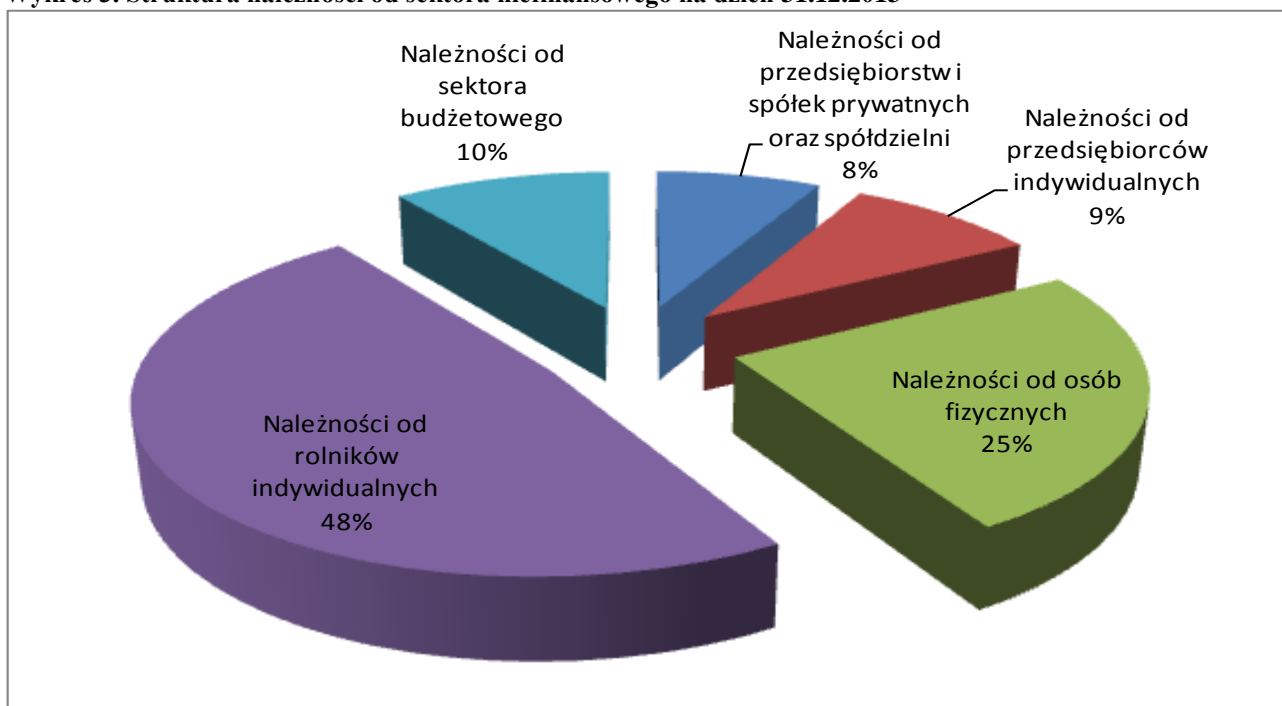
5. Należności od sektora finansowego.

Wartość należności od sektora finansowego wg stanu na 31.12.2013 roku wynosiła 25 829 tys. zł z czego 24 700 tys. zł to lokaty terminowe, 656 tys. zł rachunek bieżący, a 447 tys. zł pozostałe należności oraz 26 tys. zł odsetki. W porównaniu do końca grudnia 2012 roku łączna wartość należności od sektora finansowego spadła o -1 129 tys. zł tj. o -4,19%. Udział tych należności w sumie bilansowej wynosi 37,86% i uległ zmniejszeniu w porównaniu do 2012 roku o 6,31 pkt. procentowego.

6. Należności od sektora niefinansowego oraz instytucji rządowych i samorządowych.

Suma należności od sektora niefinansowego oraz instytucji rządowych i samorządowych netto zwiększa się systematycznie. Wg stanu na 31.12.2013 roku w porównaniu z analogicznym okresem roku poprzedniego kwota w/w należności wzrosła o 8 171 tys. zł tj. o 26,23%.

Wykres 3. Struktura należności od sektora niefinansowego na dzień 31.12.2013



Udział należności od sektora niefinansowego i instytucji rządowych i samorządowych w sumie aktywów netto na koniec grudnia 2013 roku wyniósł 57,64%.

Głównym źródłem ryzyka w Banku Spółdzielczym, podobnie jak w całym sektorze bankowym są ekspozycje kredytowe sektora niefinansowego. W portfelu kredytowym banku przeważają kredyty dla rolników indywidualnych.

Struktura należności od sektora niefinansowego wykazuje pewne zmiany w analizowanym okresie. Zaznaczyć należy wzrost należności od rolników oraz wzrost należności od osób prywatnych.

7. Należności nieregularne

Należności nieregularne brutto na dzień 31.12.2013 roku osiągnęły wartość 1061 tys. zł, w porównaniu z analogicznym okresem roku ubiegłego nastąpił wzrost o 952 tys. zł tj. o 873,39%.

Łączny udział należności nieregularnych brutto w sumie bilansowej wynosi 1,56% i jest o 1,38 pkt. procentowego wyższy od zanotowanego na 31.12.2012 roku.

Tabela 2. Wartość należności zagrożonych i rezerw celowych na dzień 31.12.2013

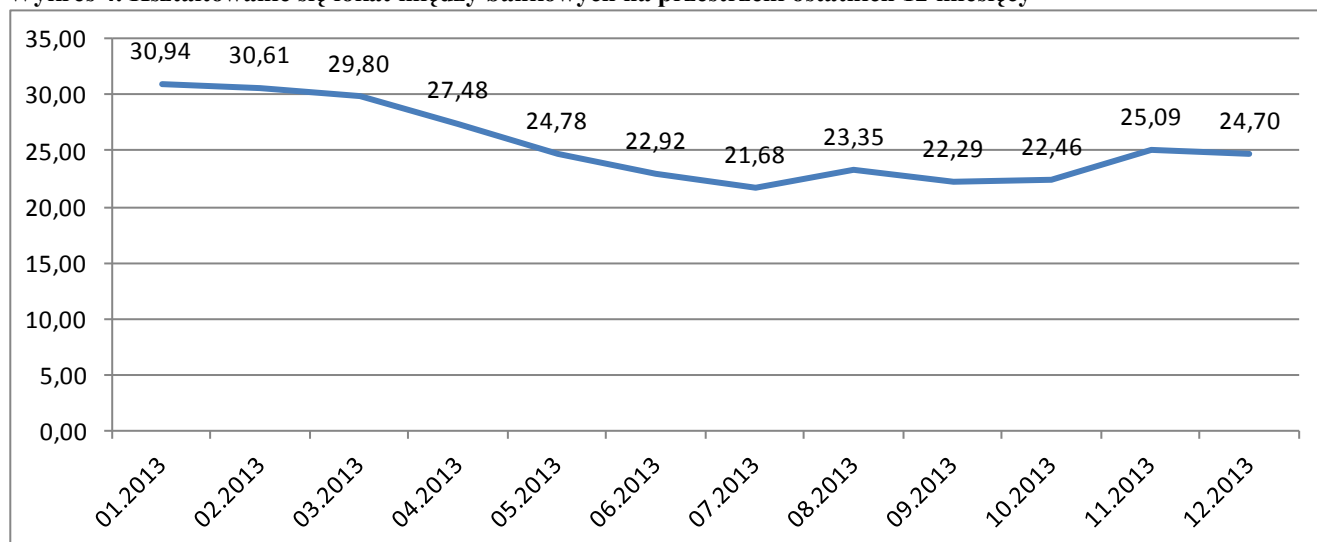
Lp.	Wyszczególnienie	31.12.2012	31.12.2013	Dynamika
1	Nal. nor. brutto od sekt. niefinans. I budż.	31 472	38 761	123,16%
2	Nal. zagrożone	109	1061	973,39%
	Pon. standardu	13	970	7461,54%
	Wątpliwe	63	60	95,24%
	Stracone	33	31	93,94%
3	Rezerwa celowa	80	128	160,00%
	Pon. standardu	3	65	2166,67%
	Wątpliwe	31	54	174,19%
	Stracone	46	9	19,57%
4	Pokrycie nal. rezerwą	73,39%	73,81%	16,44%
5	Udz. nal. nieregul. w sumie nal. brutto	0,35%	2,66%	771,95%

Utrzymująca się tendencja niskiego udziału należności zagrożonych w omawianym okresie związana jest z podejmowanymi działaniami windykacyjnymi oraz terminowym wywiązywaniem się ze spłat należności przez klientów banku.

8. Lokaty międzybankowe

Poniższy wykres obrazuje poziom wolnych środków lokowanych na rynku międzybankowym. Tradycyjnie najwyższy poziom lokat odnotowano na przełomie roku, a najniższy w miesiącach letnich. Ma to związek z charakterem Banku oraz jego wrażliwością na sezonowość działalności głównych klientów Banku, czyli działalności rolniczej.

Wykres 4. Kształtowanie się lokat między bankowych na przestrzeni ostatnich 12 miesięcy

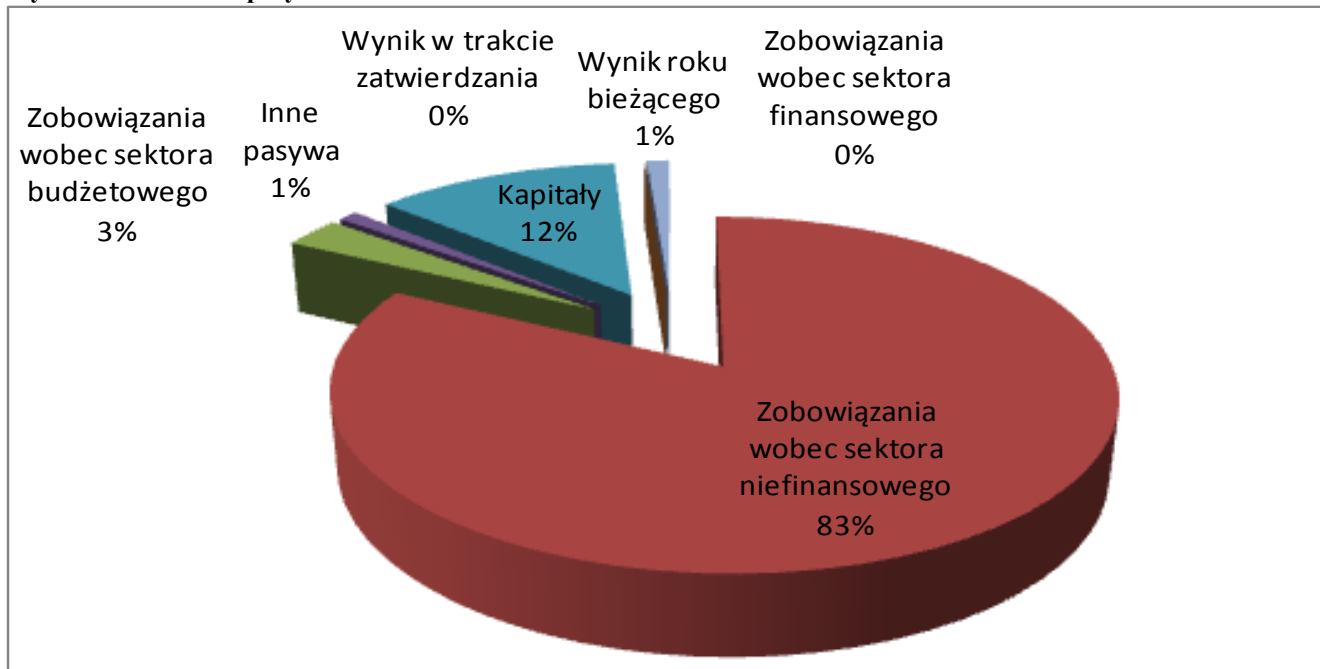


Wg stanu na 31.12.2013 r. łączna kwota lokat wynosiła kwotę 24 700 tys. zł i w porównaniu do 31.12.2012 r. spadła o -5,00%.

Wszystkie lokaty banku spółdzielczego lokowane są w BPS S.A.

9. Pasywa

Wykres 5. Struktura pasywów na dzień 31.12.2013



Według stanu na 31.12.2013 r. największy udział w strukturze pasywów stanowiły zobowiązania wobec sektora niefinansowego 82,51%, kapitały 12,41%, zobowiązania wobec sektora budżetowego 2,92%. Pozostałe pasywa stanowią zaledwie 1,02%, wynik finansowy roku bieżącego -1,14%.

10. Zobowiązania wobec sektora niefinansowego i instytucji samorządowych

Wyżej wymienione zobowiązania są podstawowym źródłem finansowania działalności Banku Spółdzielczego. Według stanu na 31.12.2013 roku wyniosły one 58 280 tys. zł i stanowiły 85,43% sumy bilansowej.

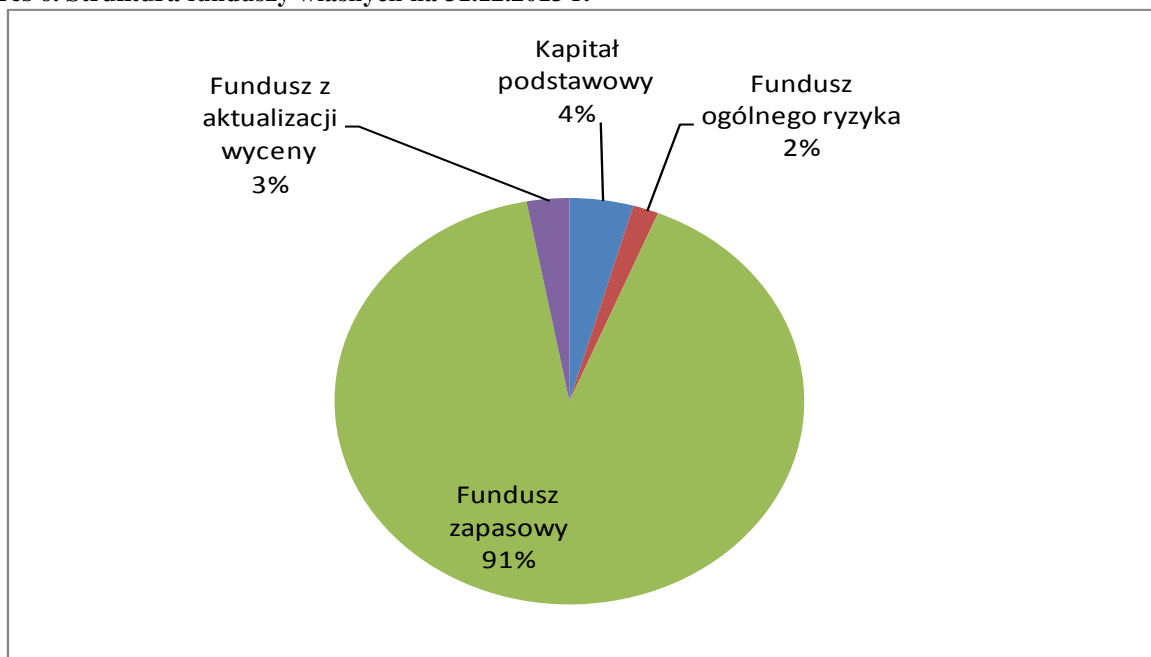
Zobowiązania te miały zdecydowany wpływ na poziom sumy pasywów. W porównaniu z analogicznym okresem roku poprzedniego suma zobowiązań wobec sektora niefinansowego oraz instytucji samorządowych wzrosła o 6 327 tys. zł tj. o 12,18%.

11. Fundusze własne

Fundusze własne Banku na 31.12.2013 roku osiągnęły wartość 8 465 tys. zł w tym fundusz zasobowy 7 695 tys. zł, udziałowy 372 tys. zł, z aktualizacji wyceny 248 tys.

zł, fundusz ogólnego ryzyka 150 tys. zł. W porównaniu ze stanem na 31.12.2012 roku fundusze własne wzrosły o 983 tys. zł tj. o 13,14%.

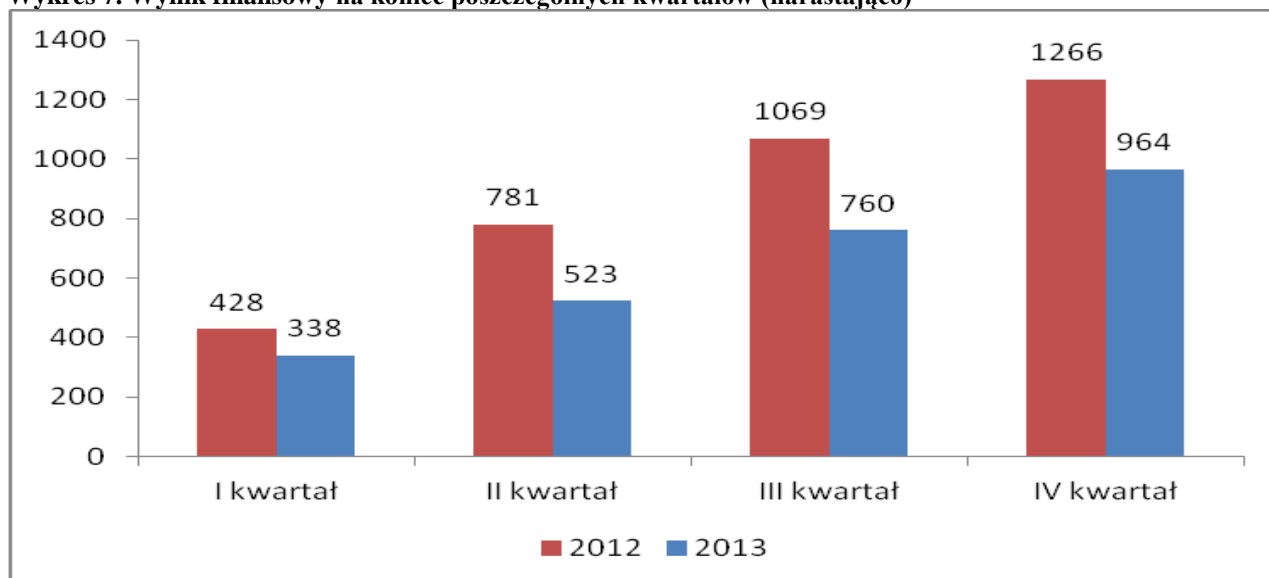
Wykres 6. Struktura funduszy własnych na 31.12.2013 r.



12. Wynik finansowy

Wynik finansowy brutto wygenerowany na 31.12.2013 r. osiągnął wartość 964 tys. zł. Jest to wynik niższy od wyniku sprzed roku o 302 tys. zł tj. o 23,85%. Wykres 7. obrazuje kształtowanie się wyniku finansowego na koniec poszczególnych kwartałów roku 2012 i 2013.

Wykres 7. Wynik finansowy na koniec poszczególnych kwartałów (narastająco)



W każdym okresie wynik był niższy niż w roku poprzednim (w I kw. o -21,03%; w II kw. o -33,03%; w III kw. o -28,91%; w IV kw. o -23,85%).

W tabeli nr 3 przedstawione są główne pozycje generujące wynik finansowy Banku oraz poziom wyniku finansowego dla poszczególnych kwartałów (nie narastająco).

Tabela 3. Wynik Banku w poszczególnych okresach

Pozycja	I kwartał	II kwartał	III kwartał	IV kwartał
<i>Przychody odsetkowe</i>	993	918	858	880
<i>Koszty odsetkowe</i>	393	342	287	296
Wynik z tytułu odsetek	600	576	571	584
<i>Przychody z prowizji</i>	224	219	231	231
<i>Koszty prowizji</i>	10	11	9	11
Wynik na prowizjach	214	208	222	220
<i>Przychód z tytułu dywidend</i>	0	0	0	0
Wynik na działalności bankowej	814	784	793	804
<i>Pozostałe przychody operacyjne</i>	7	3	3	16
<i>Pozostałe koszty operacyjne</i>	0	3	0	1
<i>Koszty działania Banku</i>	457	496	511	547
<i>Amortyzacja</i>	35	32	29	26
Różnica rezerw i aktualizacji	-9	71	19	42
Wynik na działalności operacyjnej	338	185	237	204
ZYSK BRUTTO	338	185	237	204

Tradycyjnie najniższy wynik zanotowano w II kwartale, zaś najwyższy w kwartale I. Największą pozycją przychodową są przychody odsetkowe (74,81% wszystkich przychodów), natomiast największą pozycją kosztową – koszty działania banku (51,38% wszystkich kosztów i 41,23% wszystkich przychodów).

13. Współczynnik wypłacalności, ocena adekwatności oraz ważniejsze wskaźniki

Współczynnik wypłacalności na 31.12.2013 roku ukształtował się na poziomie 18,11% a w analogicznym okresie roku ubiegłego 18,43%.

Na dzień 31.12.2013 roku oszacowana wielkość kapitału na pokrycie zidentyfikowanych ryzyk wynosi:

- na pokrycie ryzyka kredytowego	3 256 tys. zł
- na pokrycie ryzyka operacyjnego	474 tys. zł
- na pokrycie ryzyka płynności	37 tys. zł
- na pokrycie ryzyka stopy procentowej	0 tys. zł
Suma funduszy własnych	8 447 tys. zł

Nadwyżka funduszy własnych wg wymogów na po pokryciu ryzyka kredytowego, operacyjnego i płynności wynosi 4 680 tys. zł.

Na ryzyko stopy procentowej Bank na dzień 31.12.2013 roku nie wyznacza dodatkowego kapitału wewnętrznego na jego zabezpieczenie.

Tabela 4. Główne wskaźniki

Lp.	Wskaźnik	31.12.2012	31.12.2013
1	Udział wyniku z tytułu odsetek w wyniku z działalności bankowej	75,29%	72,96%
2	Udział wyniku z tytułu prowizji w wyniku działalności bankowej	24,71%	27,04%
3	Obciążenie wyniku działalności bankowej kosztami działania	58,90%	62,94%
4	Rentowność brutto ROE	13,78%	9,18%

Podsumowanie

1. Według stanu na 31.12.2013 roku w porównaniu ze stanem na koniec grudnia 2012 w Banku Spółdzielczym odnotowano pozytywne zmiany dotyczące wzrostu skali działania wyrażające się zwiększeniem sumy bilansowej o 11,78%, funduszy własnych o 13,14%, należności od sektora niefinansowego oraz instytucji samorządowych o 26,23%.
2. W omawianym okresie wynik na działalności bankowej spadł o 367 tys. zł co przy równoczesnej stabilizacji poziomu kosztów działania banku pozwoliło wypracować zysk brutto na poziomie 964 tys. zł, czyli o 302 tys. zł niższym jak rok wcześniej.
3. Według stanu na 31.12.2013 roku w stosunku do roku poprzedniego w Banku Spółdzielczym nastąpił rozwój prowadzonej działalności mierzonej poziomem sumy bilansowej, która wzrosła w stosunku do 31.12.2012 o 11,78%.
4. Poziom sumy bilansowej kreowany jest przez wartość zgromadzonych depozytów. Dynamika wzrostu zobowiązań wobec sektora niefinansowego i budżetu terenowego wyniosła 12,18%.
5. W miesiącu grudniu 2013 w stosunku do analogicznego okresu roku poprzedniego w Banku suma należności od sektora niefinansowego i instytucji rządowych i samorządowych wzrosła o 12,18%. Przy czym relacja zobowiązań do należności wyniosła 148,22% co umożliwia większe angażowanie środków w akcję kredytową.
6. W Banku utrzymuje się korzystna struktura portfela kredytowego. Należności nieregularne brutto wyniosły 1061 tys. zł co stanowi 2,66% należności .
7. Wynik finansowy wygenerowany na 31.12.2013 jest niższy od wypracowanego na koniec grudnia 2012 o 302 tys. zł tj. o 23,85%.
8. Wskaźnik obciążenia wyniku działalności bankowej kosztami działania wyniósł na 31.12.2013 62,94% i zwiększył o 4,04 pp. w stosunku do 31.12.2012.
9. Wielkość funduszy własnych osiągnęła wartość 8 465 tys. zł co pozwala na osiągnięcie progu kapitałowego w wysokości 1 mln EURO. Wg ceny Euro na dzień 31 grudnia (4,1472) fundusze banku wynoszą 2 041 tys. euro.
10. Współczynnik wypłacalności ukształtował się na poziomie 18,11% przy obowiązującym na poziomie 8% .